



INKALIFT OY

NOSTOVÖIDEN TARKASTUSOHJEET

Nostoapuväline: _____ Sarjanro: _____

OK Hylätty



Mikäli nostovyön nimelliskuorman merkintä ei ole tunnistettavissa, poista vyö käytöstä.

Mikäli nostovyössä on solmu, poista vyö käytöstä.

Mikäli nostovyön liitosommel on ratkennut, poista vyö käytöstä.

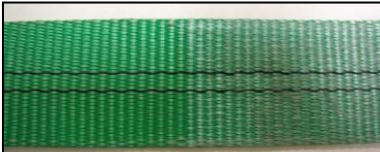
Mikäli nostovyön loimilangasta yli 10 % on poikki, poista vyö käytöstä.

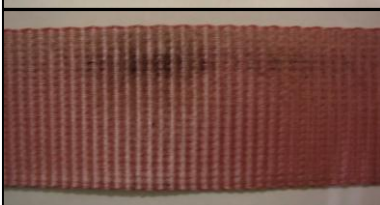
Mikäli nostovyön kudelangat ovat poikki yli 5 cm pituudelta, poista vyö käytöstä.

Mikäli nostovyön pinnan viilto- tai hankausvaurio ylittää yli 10 % leveyssuunnasta, poista vyö käytöstä.

Mikäli vyön pinnassa on laajoja hankausvaurioita, poista vyö käytöstä.

Mikäli nostovyö on kulunut ja likainen, poista vyö käytöstä.

Mikäli nostovyö on vaurioitunut kemikaalien vaikutuksesta, on vyö poistettava käytöstä. Valmistaja tai maahantuoja antaa tarkempia tietoja vyön kemikaalien sietokyvystä.

Tarkastuksen suoritti: _____

Päiväys, allekirjoitus ja nimen selvennys



INKALIFT OY

NOSTOVÖIDEN KÄYTTÖ- JA HUOLTO-OHJEET

Käytä aina nimelliskuormaltaan tunnistettavia nostovöitä.

Käytä aina oheisen ohjeen mukaan tarkastettuja nostovöitä.

Nostovyön käytössä on otettava huomioon nostotapa. Valmistajan tai maahantuojan ohjetaulukossa on esitetty eri nostokulmien muotokertoimet ja suurimmat sallitut työkuormat.

Kovareunaista taakkaa, jonka kulman pyörityssäde on pienempi kuin 7mm, nostettaessa on käytettävä kulmasuojia.

Taakan lämpötilan ollessa yli 100°C (PES) tai 80°C (PP) on vyön ja taakan väliin asetettava eristys, joka suojaa vyötä lämpövaurioilta.

Suojaa vyö nostoissa, joissa kemikaalit tai liuottimet saattavat vahingoittaa vyötä.

Käytä nostoissa oikean tyyppistä nostokoukkuja. Koukun on oltava sileä ja nostopintojen kulmien pyöritystyä. Koukun sisäsaiteen on oltava suurempi kuin 0,75 kertaa nostovyön leveys.

Vyön silmukan on oltava tarpeeksi pitkä, jottei silmukkahaaran kulma muodostu suuremmaksi kuin 20 astetta.

Kiinnitä nostovyö koukkuun siten, ettei se tule kierteelle eikä vahingoitu. Ripustettaessa useampia vöitä samaan koukkuun on huolehdittava siitä, että koukku ei vahingoita vöitä ja etteivät vöitä ylikuormitu.

Tarkista, että nostettava taakka on tasapainossa. Jos taakan pituuden vuoksi on käytettävä samanaikaisesti useampaa nostovyötä, on tällöin käytettävä apuna levittäjää. Levittäjän avulla estetään nostovyön liukuminen pitkin taakan sivua.

Nosta hitaasti kiihdyttäen ja hidastaen. Vältä kaikenlaisia tempaisuja nostojen yhteydessä.

Kuormaa ei saa laahata sen ollessa vyötettynä. Vyöhön voi syntyä hankaus- ja sulamisvaurioita. Samoin tapahtuu, jos vyö vedetään taakan alta, kun taakan paino lepää vyön päällä.

Älä koskaan tee solmua vyöhön.

Älä ylikuormita vyötä.

Likaiset vöitä pestään tarvittaessa viileässä vedessä neutraaleja pesuaineita käyttäen.

Säilytä vöitä käytön välillä tarkoitusta varten suunnitellussa telineessä niin, etteivät vöitä ole alttiina kemikaaleille, liuottimille, yli 70°C lämmölle, säänvaihteluille, auringonvalolle tai UV-säteilylle.

Inkalift Oy
Kirkonkyläntie 101
00740 HELSINKI
Puh. 010 214 4500